

# Воспалительные заболевания женских половых органов

# Классификация воспалительных процессов

- ▶ По клиническому течению:
  - Острая стадия возникает через короткий срок после контакта с возбудителем , протекает 2–3 недели с ярко выраженной клиникой.
  - Подострая стадия протекает менее выражено (до 6 недель).
  - Хроническая стадия протекает без выраженных симптомов, но любой провоцирующий фактор может вызвать обострение хр. процесса (свыше 6 недель).

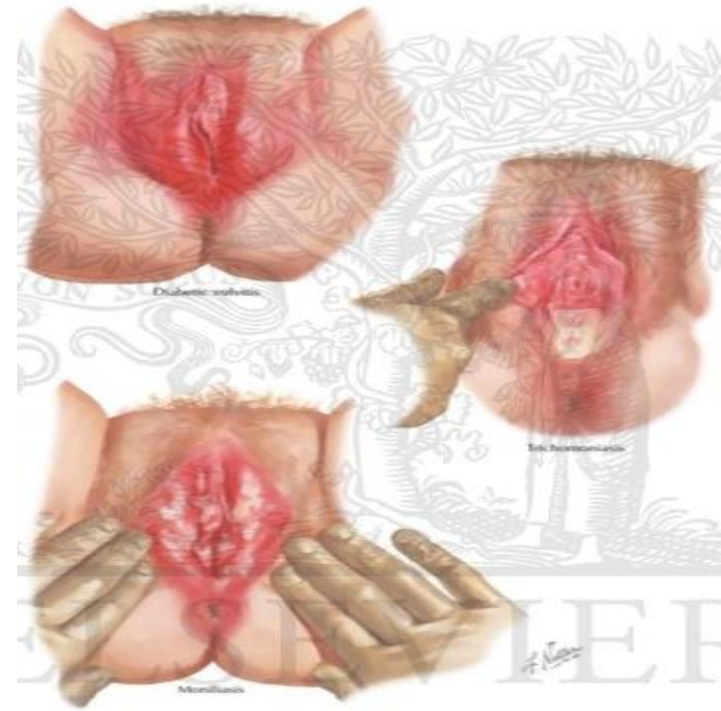
# Классификация воспалительных процессов

- ▶ По локализации:
  - Воспаления наружных половых органов:
    - ✓ Вульвит
    - ✓ Бартолинит
  - Воспаления внутренних половых органов:
    - ✓ Кольпит
    - ✓ Цервицит/ эндоцервицит
    - ✓ Эндометрит/ метроэндометрит
    - ✓ Сальпингоофорит
    - ✓ Периметрит/ параметрит
    - ✓ Пельвиоперитонит
    - ✓ Сепсис

# Вульвит – это ...

... – Это воспаление преддверия влагалища.  
Он характерен при низкой функции яичников.

Возникает при травмировании или при инфицировании наружных половых органов микроорганизмами.



# Вульвит

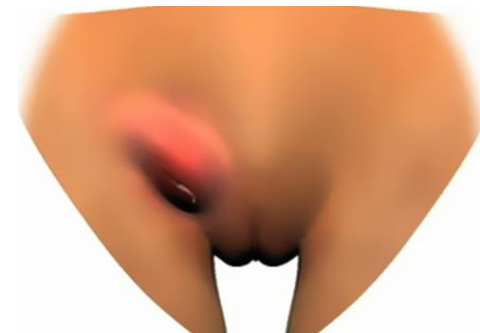


➤ Жалобы:

- Зуд
- Жжение в области половых органов

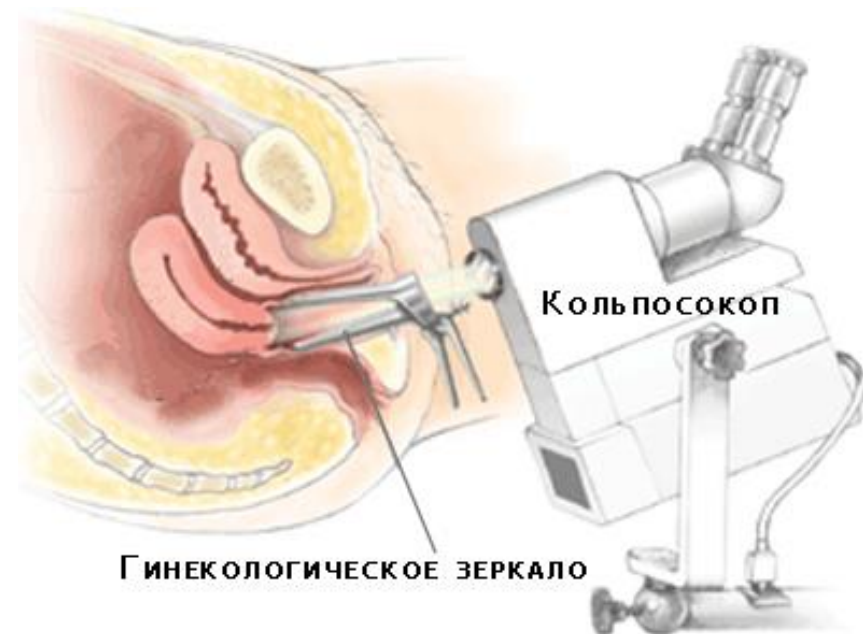
➤ При осмотре:

- Гиперемия
- Отек в области вульвы
- Выделения в обильном количестве (могут быть гнойные)
- Иногда увеличены паховые лимфатические узлы



# Диагностика

- ▶ Гинекологический осмотр
- ▶ Бактериологическое/ бактриоскопическое исследование мазка из вульвы
- ▶ Кольпоскопия



# Лечение

- ▶ Устранение возбудителя

В остром режиме:

- ▶ Постельный режим
- ▶ Туалет наружных половых органов 2–4р/день с применением 3% р-ра  $H_2O_2$ , слабого р-ра  $KMnO_4$ , настоев ромашки, зверобоя, череды, 2–3% р-ра  $H_3BO_3$

При бактериальных, грибковых паразитарных вульвитах: терпсинан, полижинакс (в область вульвы) перед снов – в течение 10 дней.



# Вульвит



При кандидозе применяют свечи с гексиконом, микогалом в течение 3-х часов.

У детей применяют сидячие ванночки в теплом светлом р-ре  $\text{KMnO}_4$  – 6-7 дней, после промокать и смазывать синтомициновой эмульсией или стрептоцидовой мазью. При сильном зуде – 5% анестезиновую мазь.



# Бартолинит – это ...

... – Это воспаление большой железы преддверия влагалища, которое может быть вызвано стафилококками, стрептококками, кишечной палочкой, протейями, но иногда бывает специфической этиологии (трихомонады, гонококки).



# Бартолинит

Жалобы:

- ▶ Увеличение большой половой губы
- ▶ Боли
- ▶ Общее недомогание
- ▶ t субфебрильная
- ▶ Железа может нагнаиваться и переходит в состояние абсцесса

При осмотре:

- ▶ Отек и гиперемия в области половой губы
- ▶ Если проток не закупорен, при надавливании выделяется гнойное содержимое
- ▶ При закупорке протока состояние ухудшается, боли усиливаются при ходьбе.
- ▶ Опухоль увеличивается в размере и при нагнаивании пальпируется резкая болезненность и флюктуация.



# Бартолинит

- ▶ Бактериологическое/ бактериоскопическое исследование содержимого железы



# Лечение



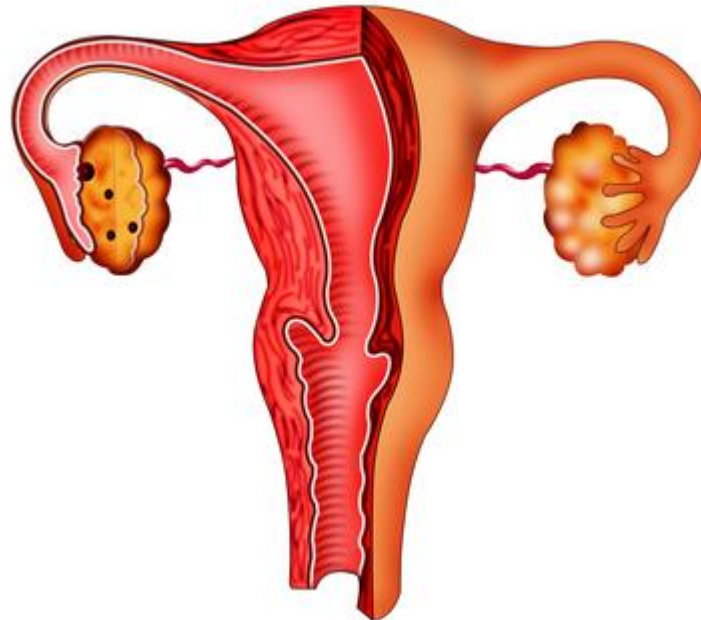
- ▶ Антибиотикотерапия с учетом чувствительности к ней выделенной флоры
- ▶ Сульфаниламидные пр-ты
- ▶ Местно холод/тепло в зависимости от стадии процесса
- ▶ Местно УВЧ/УФ-лучи (при улучшении состояния)
- ▶ Общеукрепляющая терапия для поднятия иммунитета



# Кольпит – это ...

... – Это воспаление слизистой оболочки влагалища.

Может быть вызвано стрептококками, стафилококками, кишечной палочкой, специфическими и другими возбудителями.



# Кольпит

Жалобы:

- ▶ Зуд
- ▶ Жжение во влагалище
- ▶ Боли при половом сношении, при мочеиспускании
- ▶ Выделения из влагалища
- ▶  $t$  тела в норме, но бывает субфебрильной

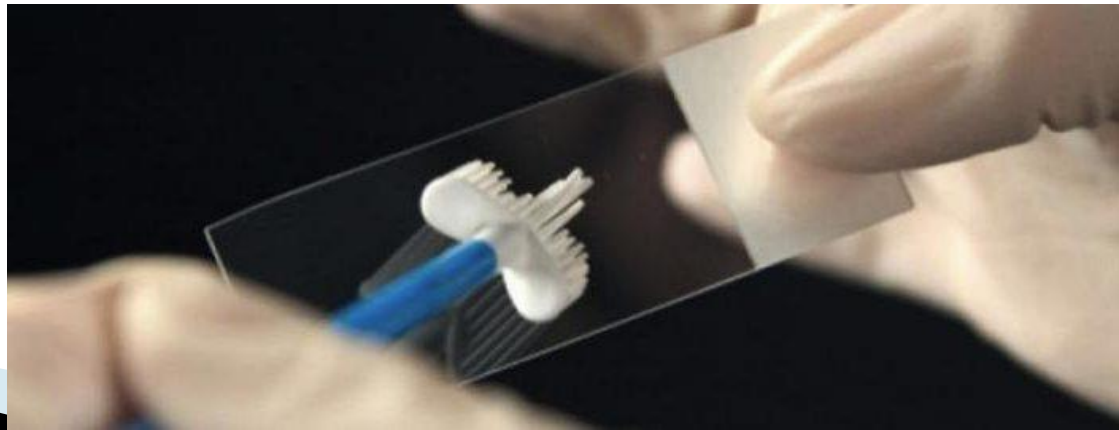
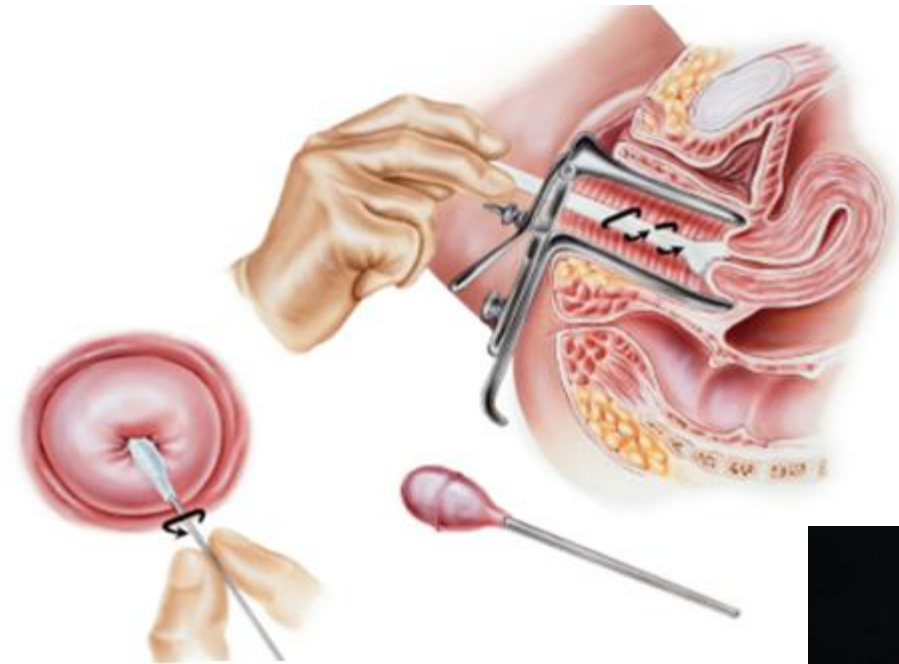
При осмотре:

- ▶ Слизистая влагалища гиперемирована отечна
- ▶ Гноевидные выделения
- ▶ Язвы



# Диагностика

- ▶ Бактериологическое/ бактериоскопическое исследование мазка, взятого из влагалища



# Лечение

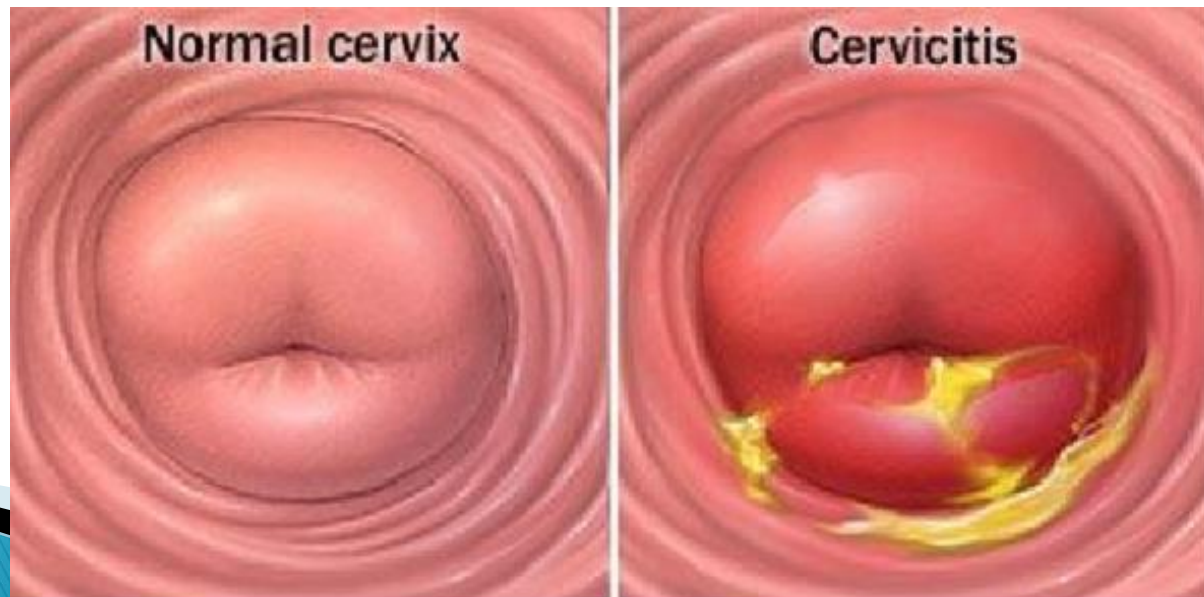
- ▶ Комплексное лечение с учетом выделенного возбудителя
- ▶ Дезинфицирующие средства
- ▶ Антибактериальные средства
- ▶ Противовоспалительные средства
- ▶ Вагилак, лактобактерии, бифидум-бактерии (для восстановления флоры влагалища)



# Цервицит/ эндоцервицит – это...

...– Это воспаление слизистой оболочки вокруг наружного зева или в цервикальном канале.

Их возникновению способствуют травмы при выскабливании полости матки, родах и другие вмешательства



# Цервицит/ эндоцервицит

Жалобы:

- ▶ Избыточное выделение белей различного характера

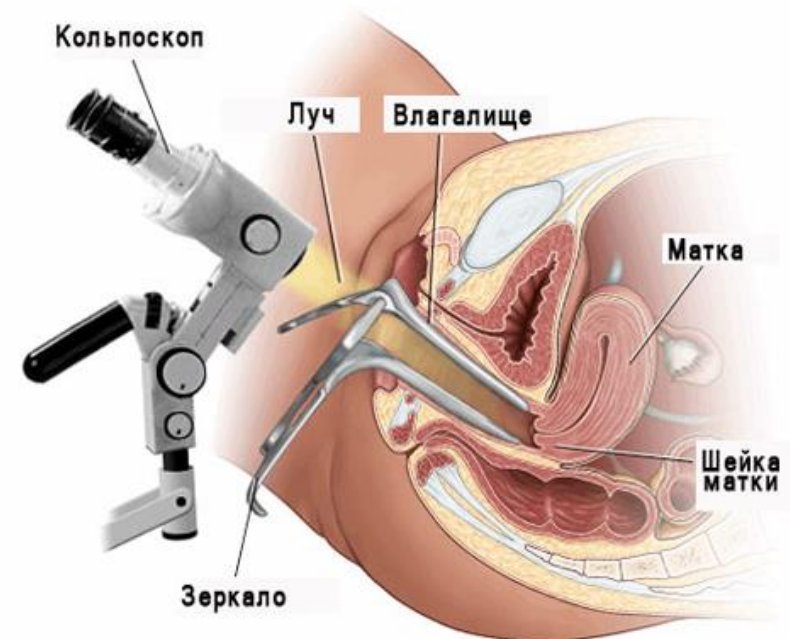
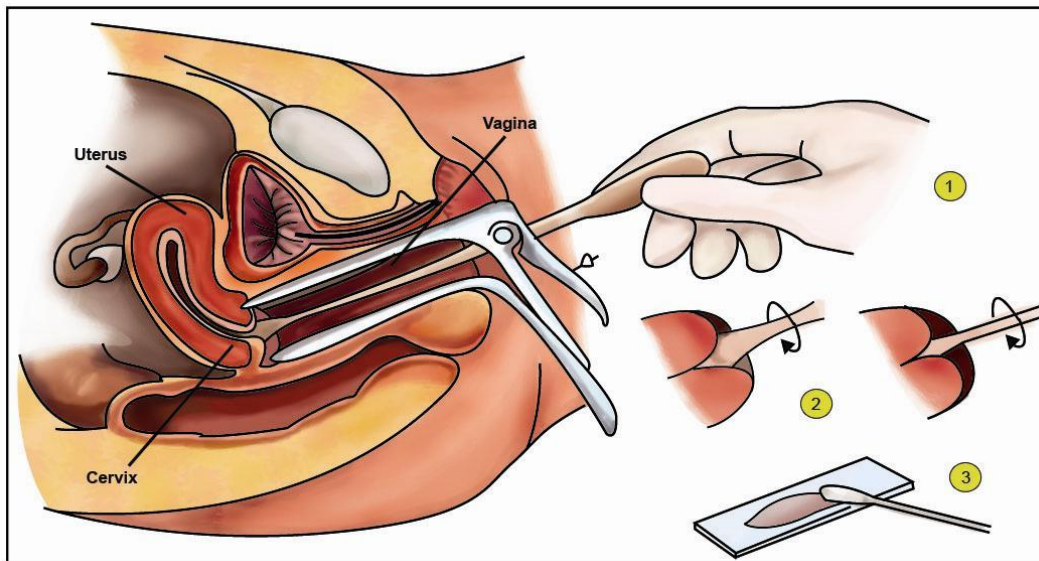
При осмотре:

- ▶ Выраженная гиперемия вокруг наружного зева
- ▶ При эндоцервиците гиперемия распространяется на весь цервикальный канал
- ▶ Из зева – слизисто-гнойные выделения (может привести к эрозии шейки матки)



# Диагностика

- ▶ Кольпоскопия
- ▶ Бактериоскопическое/ бактериологическое исследования выделений
- ▶ Цитологическое или морфологическое исследование взятого при биопсии материала (для исключения атипического роста)



# Лечение

- ▶ Антибактериальная терапия
- ▶ Противовоспалительные средства
- ▶ Хлоргексидин, рекутан, димексид (ванночки)
- ▶ Спринцевание слабым напором (т.к. возможно распространение инфекции восходящим путем)
- ▶ Пластическая операция (при наличии разрывов на шейке матки)



# Эндометрит/ метроэндометрит – ЭТО ...

...– Это воспаление слизистой оболочки матки.

Если в процесс вовлекается мышечный слой, то это метроэндометрит.



# Эндометрит/ метроэндометрит

Жалобы:

- ▶ Боли внизу живота и в паховых областях
- ▶ Выделения с неприятным запахом
- ▶ Повышение  $t$  тела
- ▶ Озноб

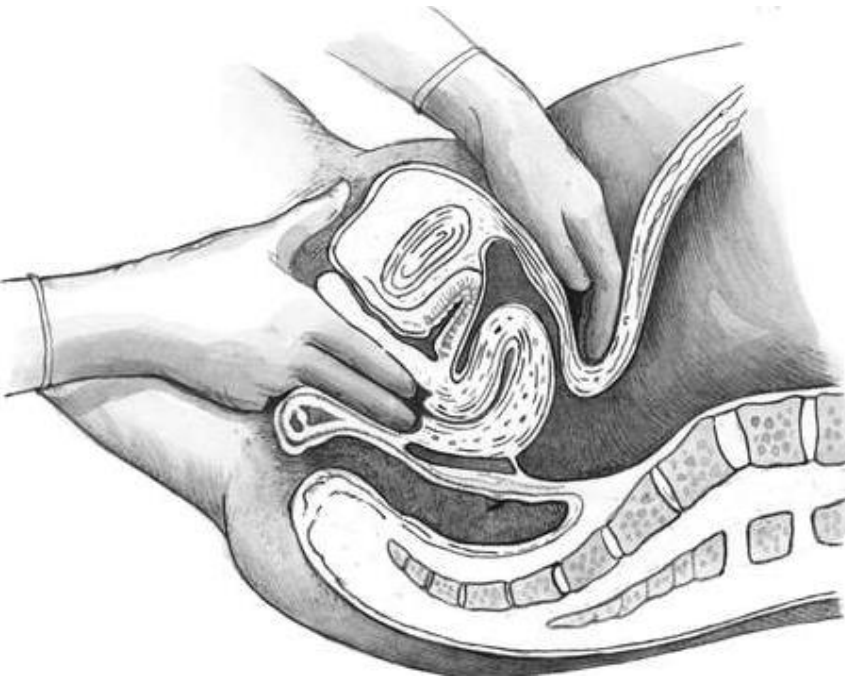
При осмотре:

- ▶ Серо-гнойные выделения/серозно-сукровичные
- ▶ Матка слегка увеличена, мягкой консистенции
- ▶ Матка болезненная при пальпации и смещении в стороны



# Диагностика

- ▶ Влагалищное исследование
- ▶ Бактериоскопическое/ бактериологическое исследование
- ▶ Общий анализ крови (повышение СОЭ, лейкоцитоз)



# Лечение

- ▶ Постельный режим
- ▶ Холод на низ живота
- ▶ Антибиотикотерапия с учетом чувствительности к ним микрофлоры, выделенной при взятии мазка из выделений цервикального канала
- ▶ При комбинированной флоре – метронидазол



# Сальпингоофорит – это ...

... – Это воспаление придатков матки с поражением яичников и маточных труб. Бесплодие является наиболее частым осложнением, которое развивается вследствие образования непроходимости маточных труб.



# Сальпингоофорит



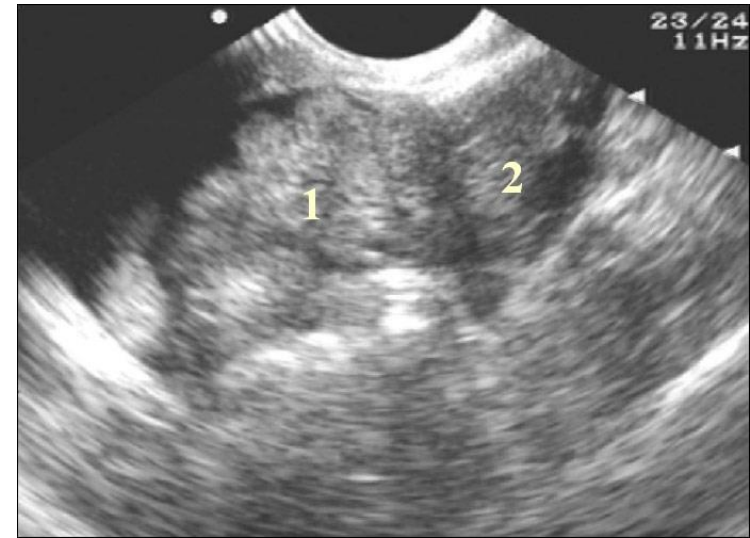
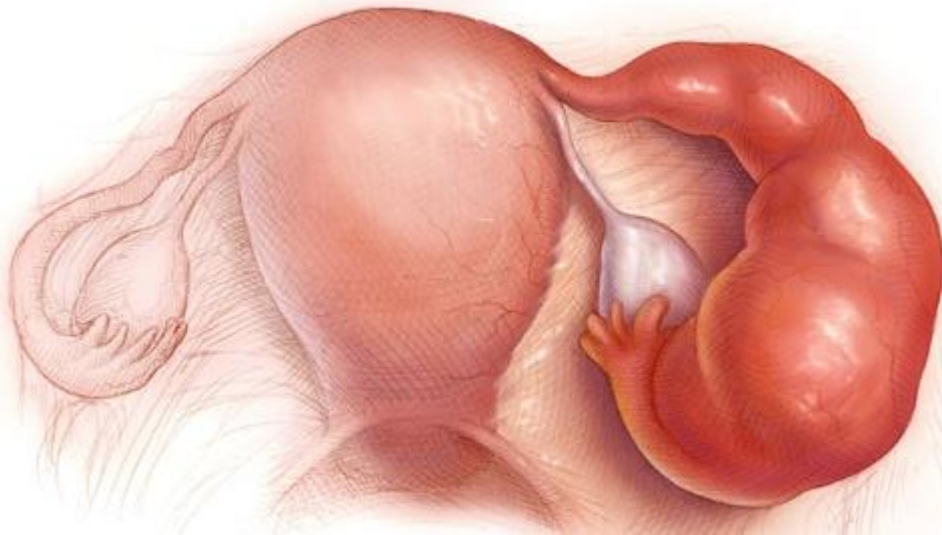
Жалобы:

- ▶ Боли внизу живота, иррадиирующие в поясницу и бедро
- ▶ Повышение  $t$  тела
- ▶ Ознобы
- ▶ Нарушение функции мочевого пузыря и кишечника



# Диагностика

- ▶ Гинекологический осмотр( увеличенные и болезненные придатки матки)
- ▶ Лабораторные данные (увеличение СОЭ, лейкоцитоз со сдвигом влево)
- ▶ УЗИ



# Лечение

Проводится только в стационаре.

- ▶ Строгий постельный режим
- ▶ Антибиотикотерапия
- ▶ Дезинтоксикационная терапия
- ▶ НПВС
- ▶ Иммуномодулирующие и улучшающие микроциркуляцию препараты



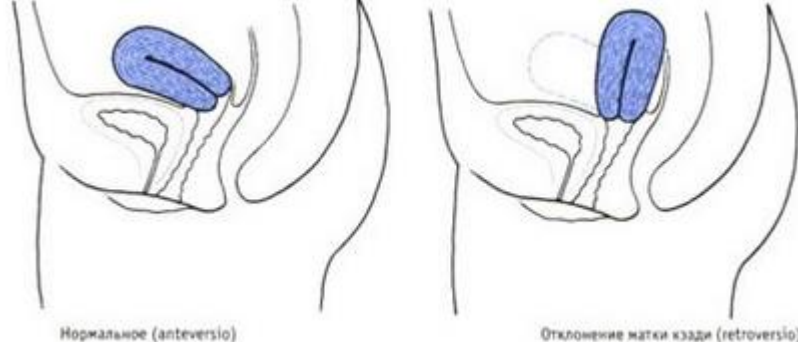
# Параметрит – это ...

... – Это воспаление околоматочной клетчатки, расположенной в малом тазу.

Вызывается стафилококками и стрептококками, кишечной палочкой, анаэробной инфекцией. Может распространяться восходящими и нисходящими путями.



# Параметрит



## Жалобы:

- ▶ Сильные боли внизу живота с иррадиацией в область крестца и прямой кишки
- ▶ Повышенная  $t$  тела (38–39)
- ▶ Учащение пульса
- ▶ Нарушение акта дефекации и мочеиспускания
- ▶ Общее состояние ухудшается

## При осмотре:

- ▶ При пальпации – живот в нижнем отделе болезнен
- ▶ При влагалищном исследовании матка отклонена в противоположную сторону от развившегося воспаления



# Диагностика

- ▶ Общий анализ крови ( СОЭ повышается, количество лейкоцитов увеличивается)
- ▶ Ректороманоскопия
- ▶ УЗИ



# Лечение

- ▶ Строгий постельный режим
- ▶ Антибиотикотерапия
- ▶ Десенсибилизирующая терапия
- ▶ Холод на низ живот



# Пельвиоперитонит – это ...

... – Это воспалительный процесс, развивающийся как осложнение воспаления марки и придатков.

Пути распространения: лимфогенные и гематогенные.



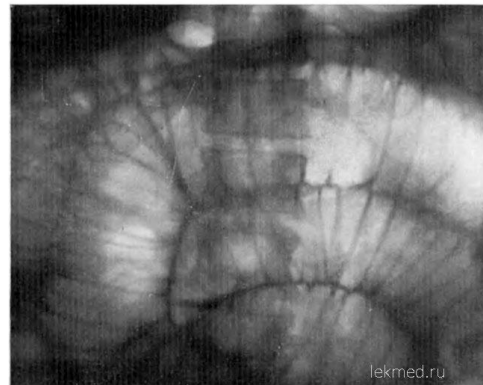
# Пельвиоперитонит

Жалобы:

- ▶ Повышенная  $t=39$
- ▶ Озноб
- ▶ Тахикардия
- ▶ Боли внизу живота
- ▶ Тошнота, рвота

При осмотре:

- ▶ Язык обложен белым налетом, суховат
- ▶ Живот вздут в нижнем отделе
- ▶ Симптом Щеткина–Блюмберга "+"
- ▶ Парез кишечника
- ▶ За маткой болезненный инфильтрат, выпячивающийся в задний свод



# Диагностика

- ▶ Гинекологические обследования
- ▶ Общий анализ крови (увеличение СОЭ, лейкоцитоз со сдвигом влево, изменение белка и электролитов)



# Лечение

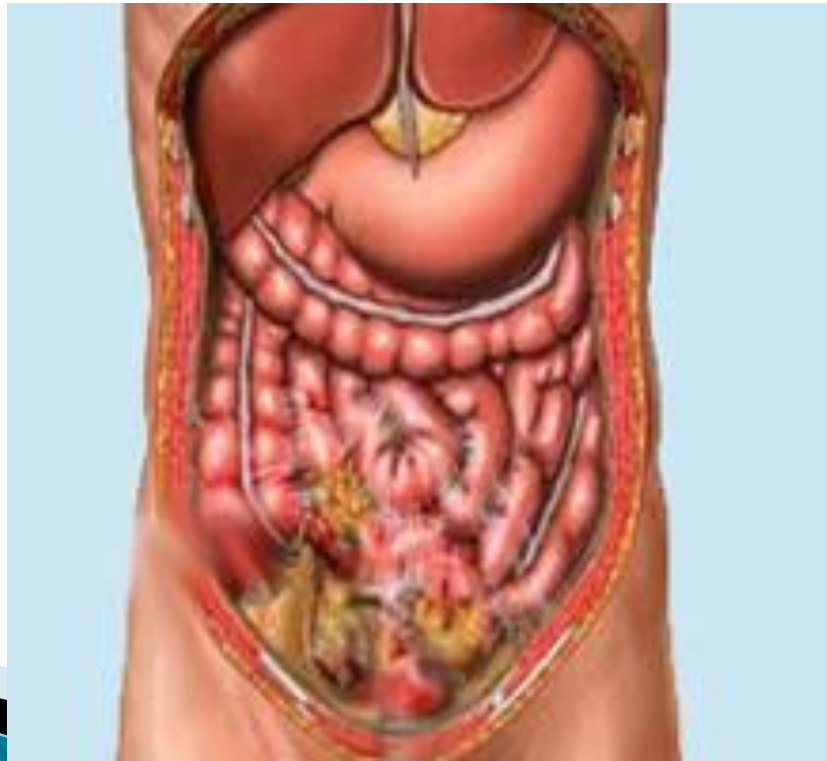
В стационарных условиях.

- ▶ Строгий постельный режим (опущен ножной конец)
- ▶ Холод на низ живота
- ▶ Антибактериальная терапия
- ▶ Десенсибилизирующая терапия
- ▶ Коррекция водного баланса
- ▶ Оперативное лечение (при неэффективности консервативной терапии)

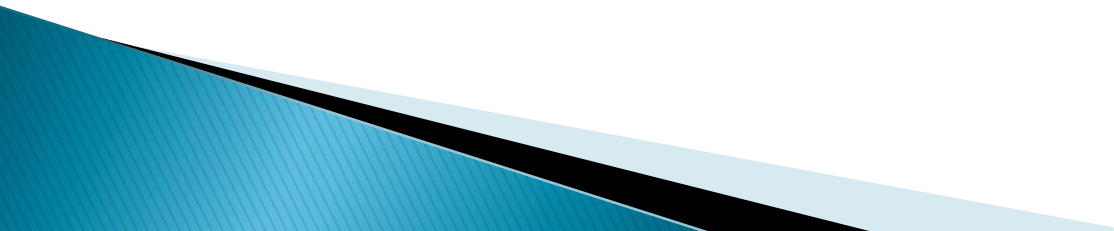


# Перитонит – это ...

... – Это разлитое воспаление брюшины, может развиваться при распространении воспалительного процесса или при разрыве гнойного образования в полости малого таза.



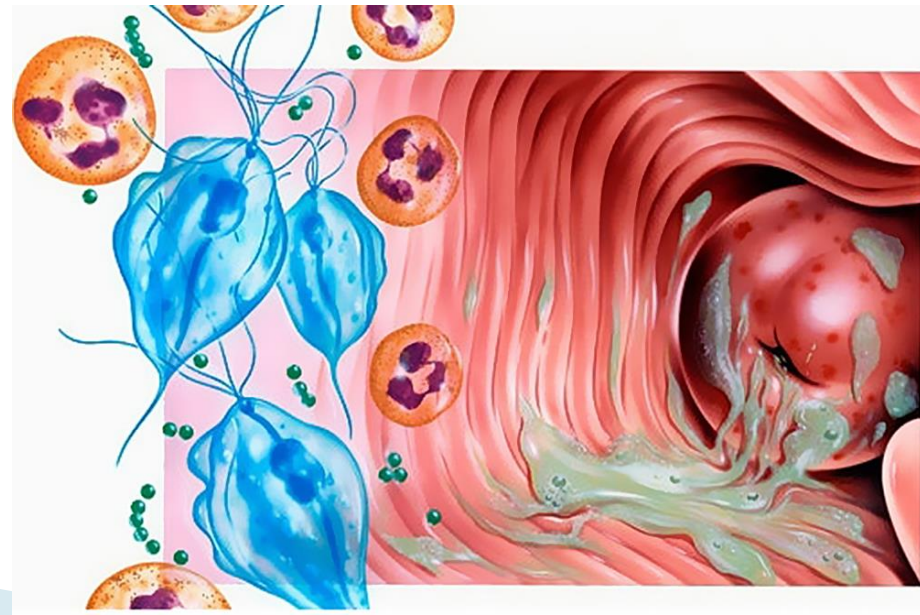
# Специфические воспалительные заболевания

- ▶ Трихомониаз
  - ▶ Гонорея
  - ▶ Хламидия
  - ▶ Урогенитальный микоплазмоз
  - ▶ Кандидоз
  - ▶ ВПГ-2
  - ▶ Папилломавирусная инфекция
  - ▶ Гандерелез
- 

# Трихомониаз – это ..

... – Это одно из самых распространённых заболеваний, передаваемых половым путём.

Заражение возможно при рождении или контактным путём при нарушении гигиенических правил.



# Трихомониаз



## Жалобы:

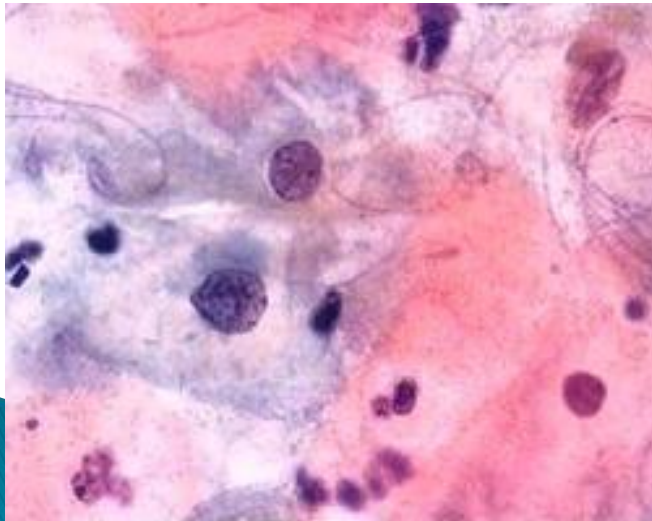
- ▶ Обильные пенистые выделения желто-зеленого цвета с неприятным запахом
- ▶ Зуд во влагалище и наружных половых органов

## При осмотре:

- ▶ Слизистая влагалища гиперемирована
- ▶ Покраснение в области вульвы, малых и больших половых губ
- ▶ Пенистые выделения из влагалища с примесью гноя

# Диагностика

- ▶ Гинекологический осмотр
- ▶ Кольпоскопия
- ▶ Люминесцентная микроскопия
- ▶ Мазок



# Лечение

Одновременно обоим партнёров,  
запрет половой жизни.

- ▶ Антитрихомонадные средства  
(метронидазол, атрикан, тиберал)
- ▶ Антисептические р-мы местно (0,002%  
р-р хлоргексидин, трихомонацид)

Контроль излеченности в течение 2–3  
менструальных циклов после лечения.  
Мазки берутся на 1–3 день после  
менструации.



# Гонорея – это ...

... – Это специфический воспалительный процесс, вызываемый гонококком, который передаётся половым путём; внеполосный заражение наблюдается очень редко.



# Гонорея

Жалобы:

- ▶ Гнойные выделения на половых путях
- ▶ Боли внизу живота



# Диагностика

- ▶ Бактериоскопическое исследование (выявление гонококков)

Если затруднено обнаружение гонококков применяют методы провокации – искусственного обострения воспалительного процесса:

1. Физиологическая
2. Биологическая
3. Термическая
4. Химическая
5. Алиментарная

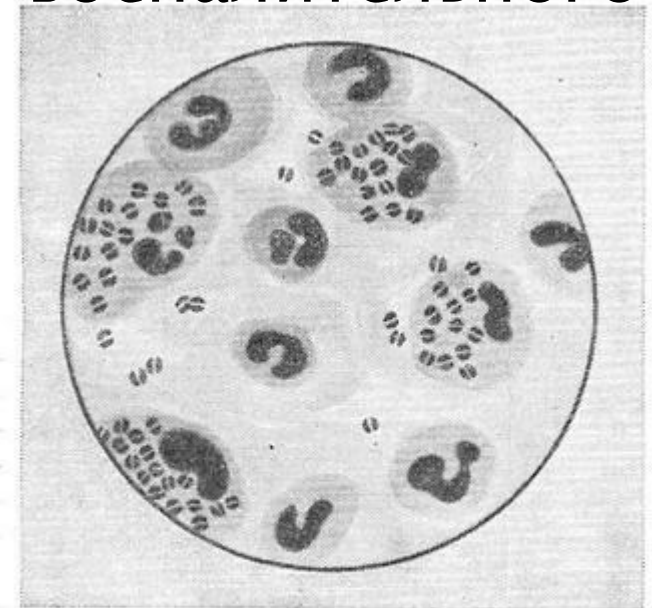


Рис. 2. Микропрепарат осадка мочи больного острой гонореей: видны группы гонококков в лейкоцитах и вне их; окраска по Граму.

# Лечение

Проводится в венерологическом диспансере.

- ▶ Антибиотикотерапия
- ▶ Дезинтоксикационная терапия
- ▶ УФ-облучение, УВЧ, электрофорез с медью и цинком
- ▶ Иммунотерапия
- ▶ Гоновакцина



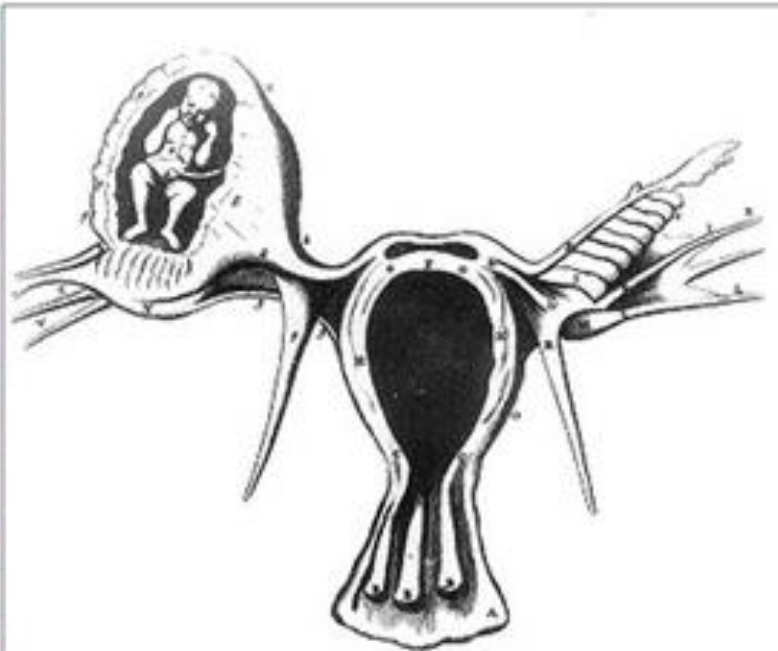
# Хламидия – это ...

... – Это часто встречающаяся инфекция половых органов, передающаяся половым путём и вызываемая хламидиями.



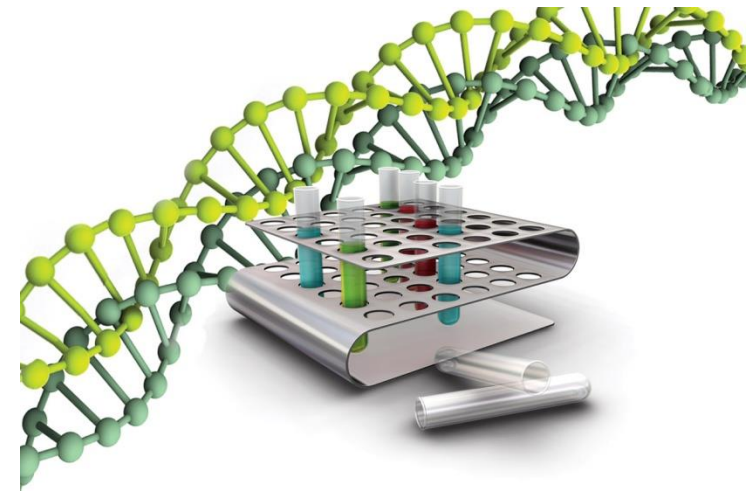
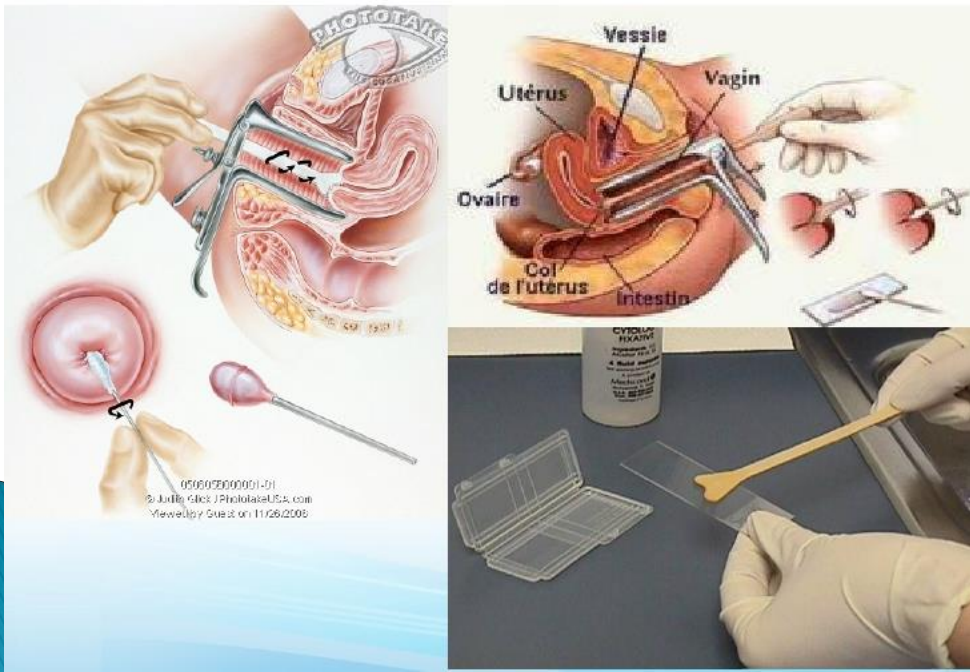
# Хламидиоз

Симптоматика выражена слабо, но может привести к бесплодию, внематочной беременности, невынашиванию.



# Диагностика

- ▶ Бактериоскопическое исследование влагалища, шейки матки, уретры
- ▶ Иммунодиагностика
- ▶ Метод ДНК-диагностики



# Лечение

Проводится у обоих партнёров, половая жизнь запрещена.

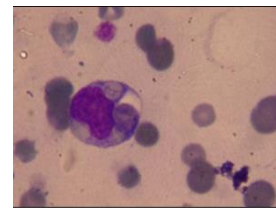
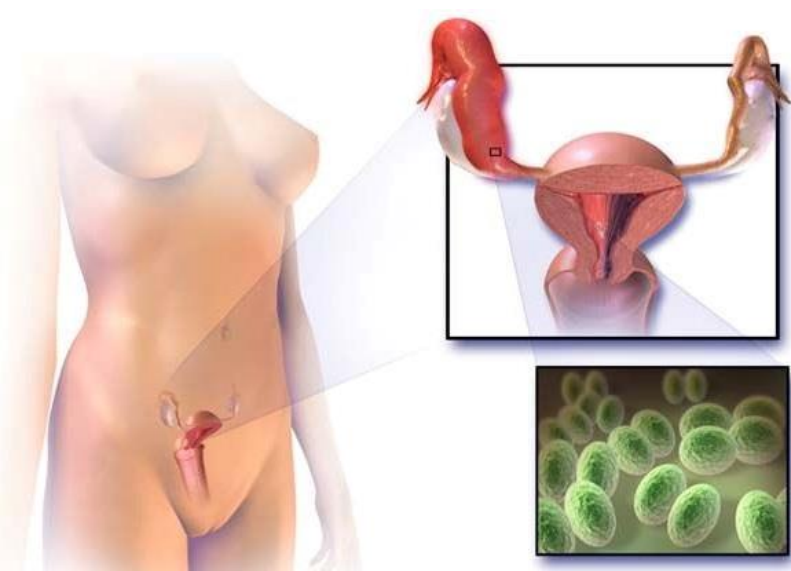
- ▶ Исключить физиологические и психологически к перегрузки, приём острой пищи, алкоголя
- ▶ Тимоген, активин, интерферон
- ▶ УФО, биогенные стимуляторы
- ▶ Антибиотикотерапия



# Урогенитальный микоплазмоз – ЭТО ...

... – Это инфекционное заболевание половых органов, вызываемое микоплазмой, передающееся половым путём.

Поражается влагалище, шейка матки, эндометрий, маточные трубы.



Микоплазма



# Урогенитальный микоплазмоз

Жалоб нет.

Микоплазмы обнаруживают при обследовании мочеполовых органов.



# Диагностика

- ▶ Бактериологическое исследование
- ▶ Серологическая диагностика
- ▶ Иммунограмма



# Лечение

- ▶ Противомикробный препараты (макролиды)

10–14 дней с лабораторным контролем.



# Кандидоз – ЭТО ...

... – Это инфекционное заболевание влагалища, матки, придатков матки, вызываемое дрожжеподобным грибом – кандиды.

Передаётся половым путём, реже бытовым.



# Кандидоз

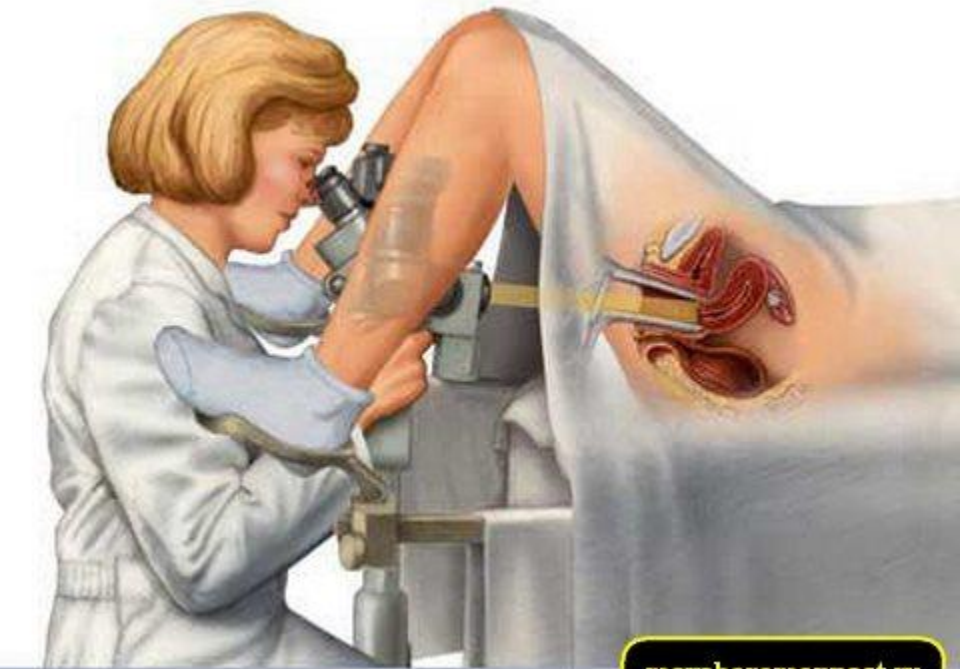
Жалобы:

- ▶ Бели творожного характера
- ▶ Зуд и жжение в области вульвы
- ▶ На коже эрозии под корками



# Диагностика

- ▶ Гинекологический осмотр
- ▶ Кольпоскопия
- ▶ Бактериоскопический / бактериологический метод исследования



[moyaberemennost.ru](http://moyaberemennost.ru)



# Лечение

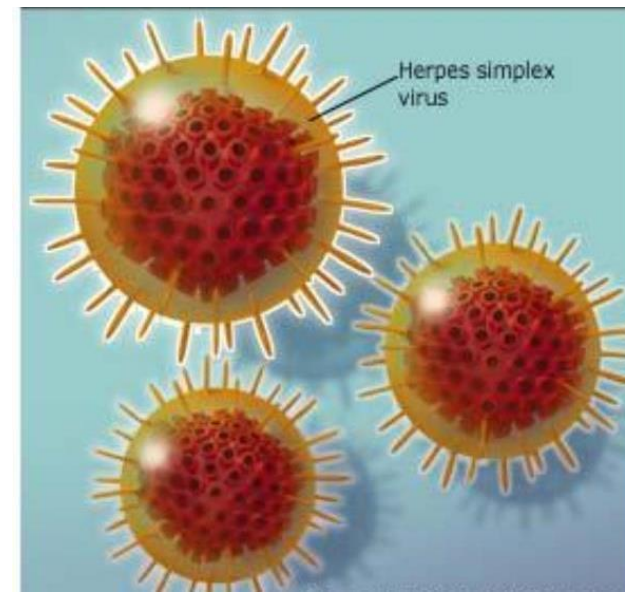
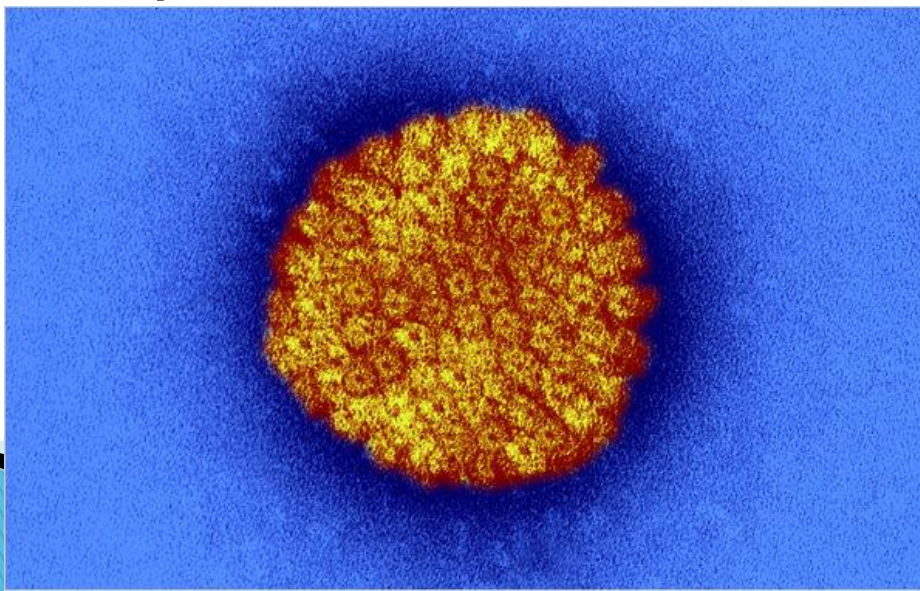
- ▶ Противогрибковые антибиотики (нистатин, леворин, пимафуцин)



# ВПГ – 2 – это ...

Вирус простого герпеса второго типа – это вирус поражающий мочеполовую систему и передаётся половым путём.

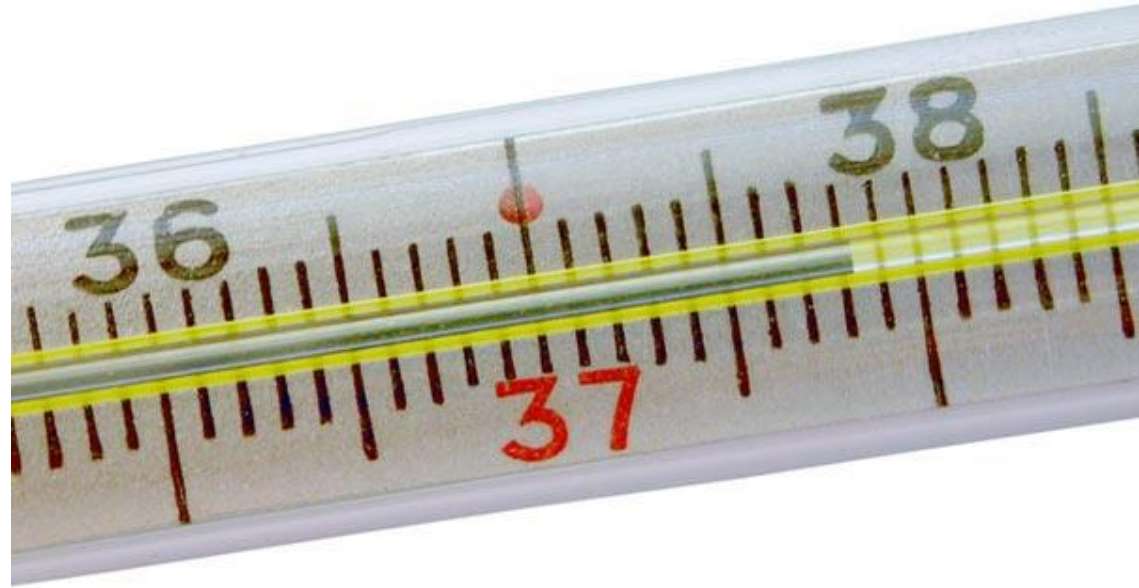
Может привести к раннему выкидышу и порокам развития плода.



# ВПГ-2

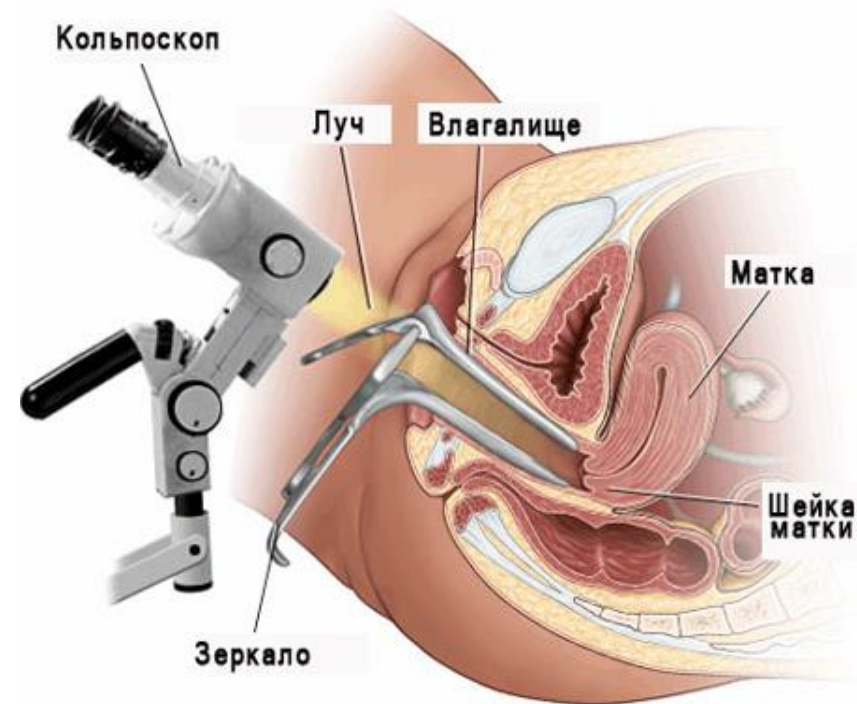
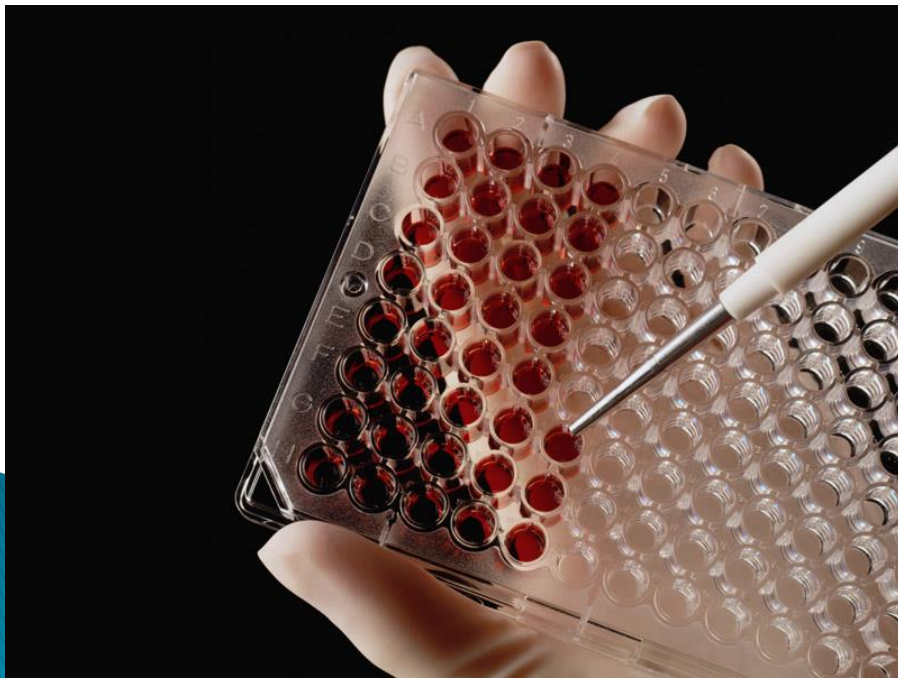
Симптомы:

- ▶ Повышение  $t$
- ▶ Головная боль
- ▶ Боли в мышцах
- ▶ Высыпание на лице, в нижних отделах половой системы (вульва, влагалище, шейки матки, на промежности)



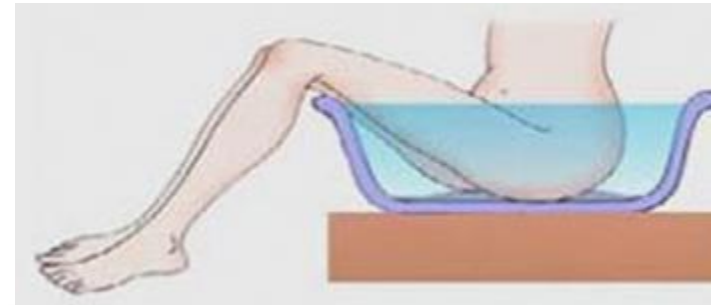
# Диагностика

- ▶ Кольпоскопия
- ▶ Цитологические исследования
- ▶ Серологический метод (выявление вируса или его антител в сыворотке крови больной)



# Лечение

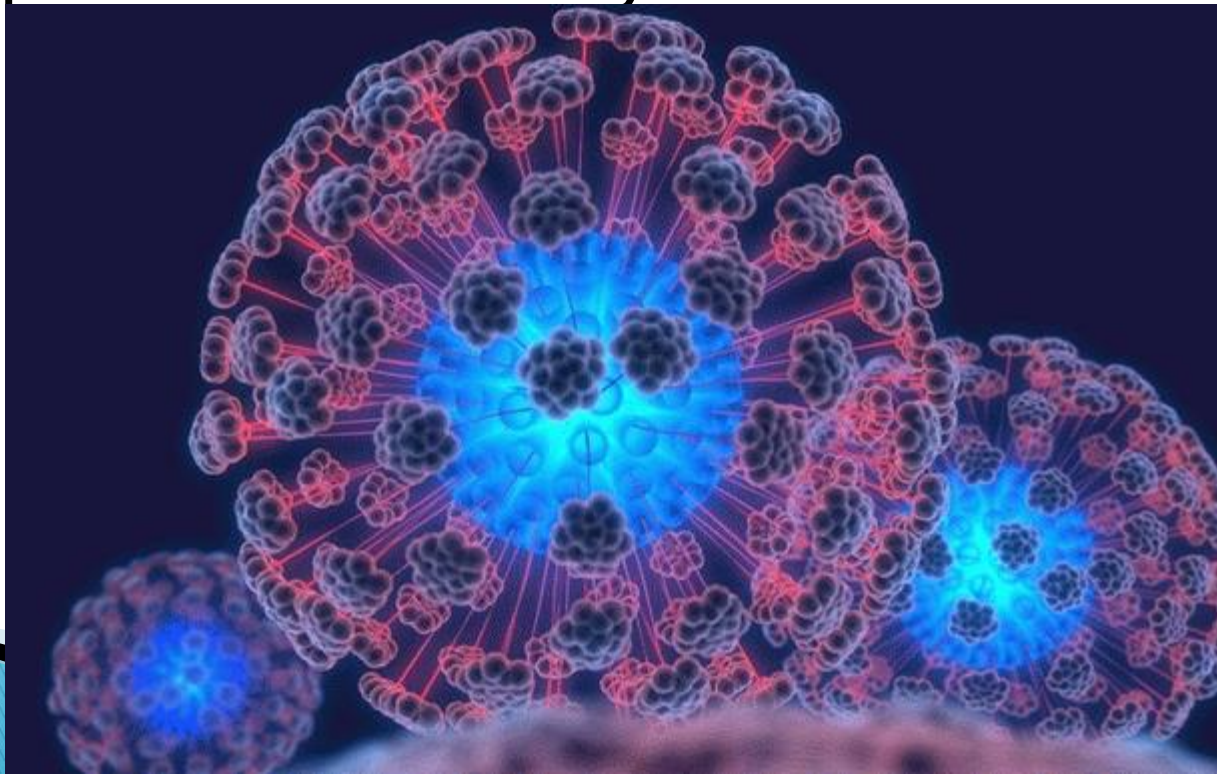
- ▶ Противовирусные препараты (зовиракс, ацикловир)
- ▶ Повышение иммунитета
- ▶ Десенсибилизирующая терапия
- ▶ Сидячие ванночки



# Папилломавирусная инфекция – ЭТО ...

... – Это инфекция, вызывает образование  
кондилом во влагалище и на шейке матки.

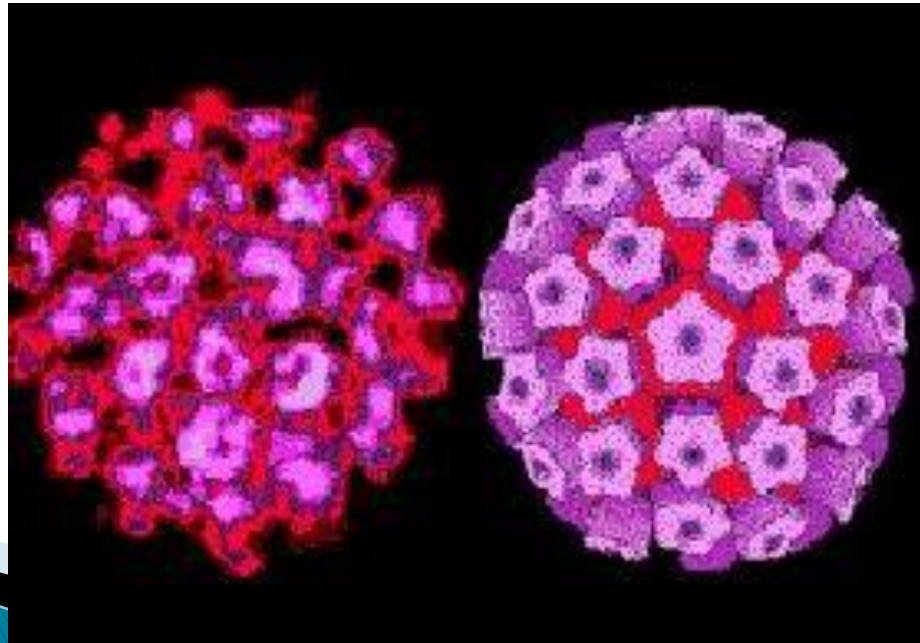
Передаётся половым путём.



# Папилломавирусная инфекция

Жалобы:

Разрастание избыточной ткани в виде отдельных образований в области больших и малых половых губ, во влагалище, на шейке матки и в области промежности



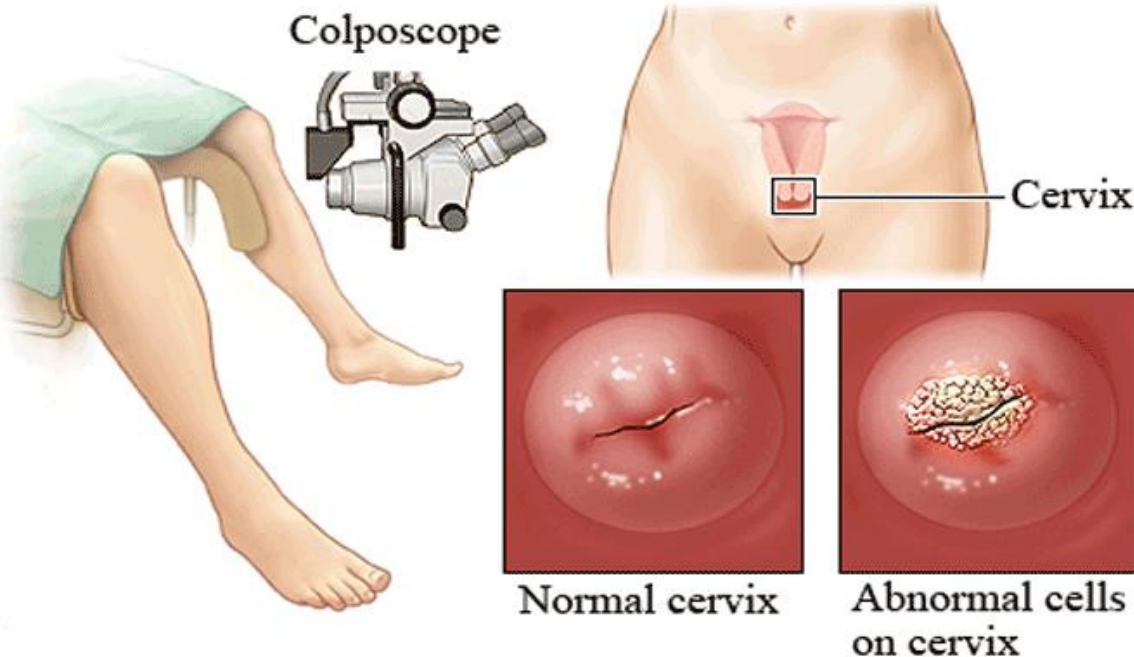
# Диагностика

- ▶ Кольпоскопия
- ▶ Гинекологический осмотр
- ▶ Биопсия плоских кондилом



# Лечение

- ▶ Криотерапия
- ▶ Диатермокоагуляция
- ▶ Можно применять присыпки (резорцином, кондилином, солколерм)



# Гарднереллез – это ...

... – Это заболевание, при котором происходит нарушение нормальной микрофлоры влагалища с преобладанием условно-патогенных возбудителей: гарднерелл, микоплазм, бактериодов и др)



# Гарднереллез

Жалобы:

- ▶ Обильные бели с неприятным запахом гнилой рыбы.

Отсутствуют признаки воспаления, лейкоцитов и патогенных возбудителей.



# Диагностика

- ▶ Исследование Ph влагалищной среды более 4,5(норма = 3,8–4,2)
- ▶ Исследование влагалищного содержимого (проба с амином "+")



$H^+$   
Кислотная среда  
(мертвая вода)

[www.topion.ru](http://www.topion.ru)

$OH^-$   
Щелочная среда  
(живая вода)

# Лечение

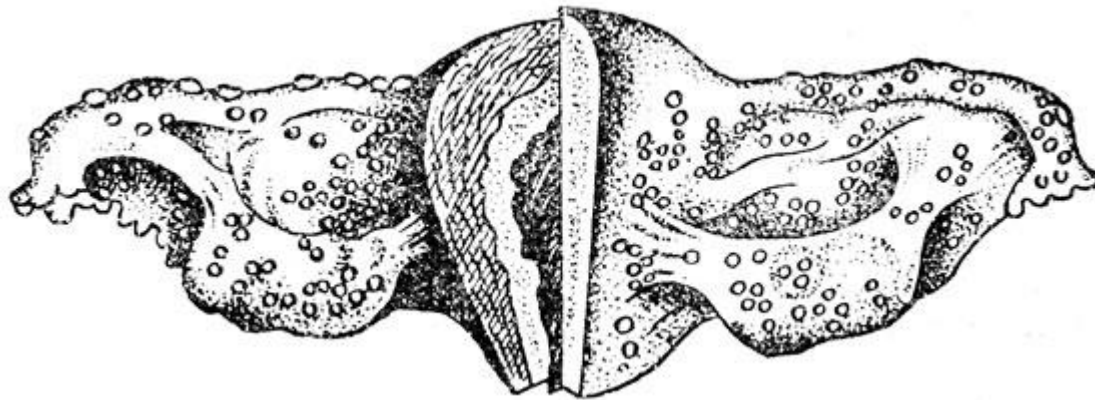
- ▶ Восстановление нормальной микрофлоры влагалища (метронидазол, клиндамицин местно и таблетировано)



# Туберкулёз женских половых органов

Может быть проявлением гематогенного процесса чаще всего из лёгких.

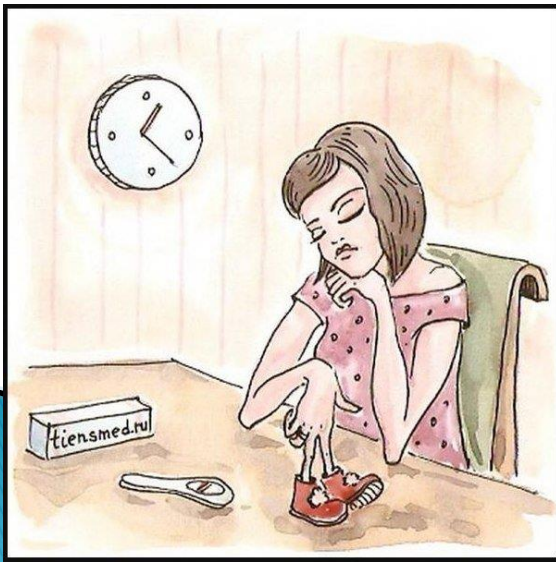
Проявляется обострением воспалительного процесса женских половых органов вообще всего после начала половой жизни.



# Туберкулёз

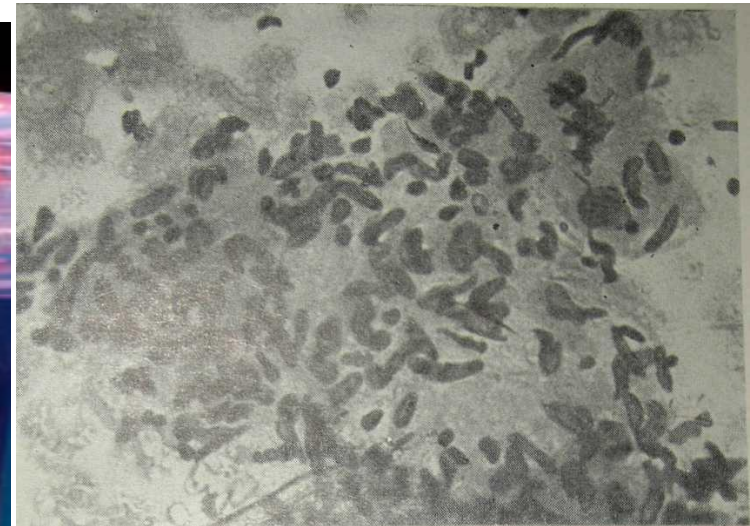
## Симптомы:

- ▶ Симптомы туберкулёза
- ▶ Боли внизу живота и в поясничной области
- ▶ Бели
- ▶ Нарушение менструального цикла
- ▶ Бесплодие



# Диагностика

- ▶ РГ
- ▶ Иммуноферментное обследование
- ▶ Плазменная цепная реакция
- ▶ Лабораторный метод исследования



# Лечение

- ▶ Химиотерапия
- ▶ Хирургический метод(только при наличии пиосалтпинска, кандилом, свищей, миома, киста)



# Сифилис – это ...

... – Это инфекционное венерическое заболевание, передающееся половым путём.

Изредка передаётся бытовым и профессиональным, гематрансфузионным путём.



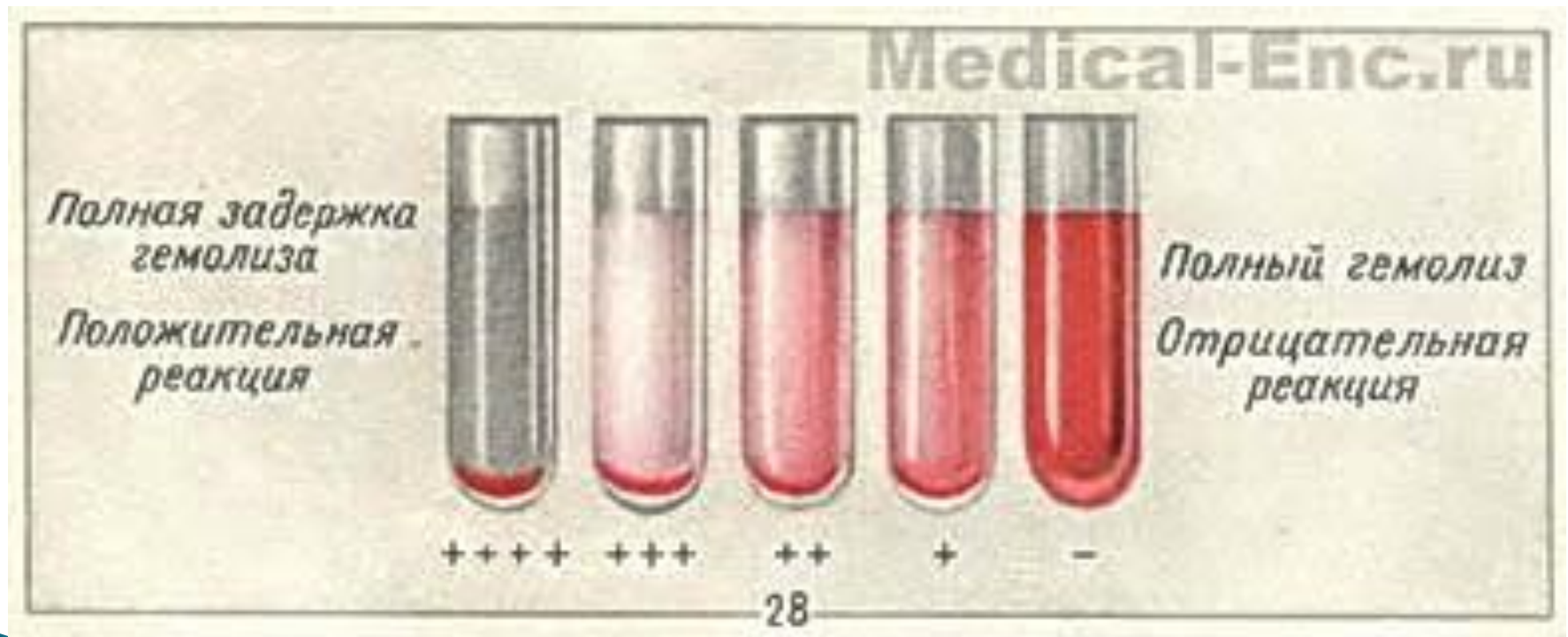
# Симптомы

- ▶ Образуется твёрдый шанкр
- ▶ Покрыто дело-желтым налетом цвета старого села, реже покрыта корочкой
- ▶ Увеличение паховых лимфатических узлов
- ▶ Повышение t
- ▶ Головная боль
- ▶ Боли в костях
- ▶ На коже и слизистых высыпание
- ▶ Эрозивные узелки (папулы)



# Диагностика

- ▶ Серологическая реакция (реакция Вассермана)



# Лечение

Проводится в кожно-венерологическом диспансере.

- ▶ Антибиотикотерапия (бициллин, ретарпен, экстенциллин)



**Спасибо за  
внимание!**